



**United Nations Environment Programme  
World Conservation Monitoring Centre**



## **Mejores Prácticas y Orientación para la Gestión de Datos sobre Áreas Protegidas**

**Julio 2011**

Cita: Corrigan, C., Milam, A., Kenney, S., Mills, C., Besancon, C. 2011. *Mejores Prácticas y Orientación para la Gestión de Datos sobre Áreas Protegidas*. UNEP-WCMC, Cambridge, Reino Unido.

## Tabla de Contenidos

1.	Introducción .....	3
A.	Audiencia.....	3
B.	Racional para el desarrollo de sistemas de gestión de datos sobre áreas protegidas.....	4
2.	Visión general de la gestión de datos sobre áreas protegidas.....	5
A.	La Base de Datos Mundial de Áreas Protegidas .....	5
I.	Principales características de la Base de Datos Mundial de Áreas Protegidas .....	6
B.	Portal Protected Planet .....	7
3.	Cómo se usan los datos sobre áreas protegidas .....	8
4.	Principios clave para la gestión de datos sobre áreas protegidas en países IABIN.....	9
5.	Pasos prácticos para los técnicos de datos sobre áreas protegidas .....	12
A.	Revisando datos sobre áreas protegidas en línea .....	13
B.	Estándares de datos para gestores de datos .....	16
I.	Requisitos obligatorios.....	16
II.	Campos clave y estructura de los datos de los atributos.....	17
C.	Directrices para enviar datos nuevos o actualizados sobre áreas protegidas a la WDPA .....	20
I.	Trabajando con zonas.....	25
II.	¿De quién son los datos?.....	26
D.	Interoperabilidad de la base de datos y servicio web.....	26
E.	Revisión experta.....	26
6.	Recursos .....	27
7.	Anexos .....	28
Anexo 1.	Resumen de los resultados sobre lagunas y desafíos de la gestión de datos .....	28
Annex 2.	Campos de atributo IABIN PAD recomendados .....	29
Annex 3.	Requisitos de información sobre la fuente para la WDPA basados en las normas ISO obligatorias para metadatos .....	32

## 1. Introducción

Este manual ha sido desarrollado principalmente para la comunidad temática sobre Áreas Protegidas de la Red Interamericana de Información sobre Biodiversidad. Sin embargo, prevemos que el contenido, en particular las mejores prácticas más genéricas, serían útiles en otros contextos y geografías. Los principales objetivos de este manual son (1) proporcionar una visión general de la gestión de datos sobre áreas protegidas, (2) explicar por qué es importante gestionar este tipo de información, (3) describir las mejores prácticas clave, y (4) resumir una evaluación de los desafíos y las lagunas en la región IABIN.

La orientación es particularmente relevante en el mundo de hoy, donde amenazas crecientes afectan los esfuerzos para conservar la biodiversidad. Las estrategias basadas en áreas son uno de los procesos más significativos para la protección de la riqueza y la diversidad de los organismos biológicos y sus hábitats.

La participación nacional, regional y global en el desarrollo y el mantenimiento de estándares para la gestión de datos sobre áreas protegidas es importante porque los países tienen que reportar sobre el estado de sus áreas protegidas bajo varias obligaciones. Las instituciones y convenciones globales requieren análisis a gran escala de los esfuerzos de conservación mediante indicadores como los de la extensión de áreas protegidas. Iniciativas regionales, tales como IABIN, proporcionan apoyo a través de una red de profesionales capaces de mantener la relevancia de consideraciones culturales, geográficas y lingüísticas.

La WDPA ha existido desde 1962 y es la colección autorizada de datos sobre áreas protegidas del mundo. Es una iniciativa conjunta entre la UICN y UNEP-WCMC. Sus humildes comienzos empezaron hace 30 años como una lista global básica de parques nacionales y ha evolucionado hasta convertirse en la única fuente de información global y con referencias espaciales sobre parques y áreas protegidas. Los estándares para esta base de datos son esenciales porque sería simplemente demasiado complicado almacenar conjuntos aleatorios de información sobre los más de 160,000 registros de áreas protegidas actualmente albergados en la WDPA. Los estándares también son críticos para mantener la calidad de la información y la consistencia para que varios análisis puedan llevarse a cabo y para que se puedan generar estadísticas creíbles. Sin un esfuerzo coordinado para la gestión de datos sobre áreas protegidas en las Américas y en todo el mundo, no tendremos una representación fidedigna de los esfuerzos de protección global y tendremos una falta de entendimiento sobre la efectividad de medidas actuales, incluyendo casos donde las prácticas y el planeamiento para las áreas protegidas requieren más capacidad.

### A. Audiencia

Se pretende que este documento orientativo sea usado por una audiencia diversa, incluyendo gobiernos y otras instituciones, además de técnicos de la información. Por lo tanto, las primeras secciones son amplias en sus contenidos para servir las necesidades de las autoridades gubernamentales y otras instituciones e individuos que estén familiarizados con las áreas protegidas,

pero que manejen datos sobre áreas protegidas u otras operaciones técnicas. Las últimas secciones son de naturaleza más técnica, escritas con un mayor énfasis en los pasos que un técnico de información de áreas protegidas podría seguir para asegurar las mejores prácticas de gestión.

#### **Red Interamericana de Información sobre Biodiversidad**

La Red Interamericana de Información sobre Biodiversidad (IABIN) es un fórum para propiciar la colaboración y coordinación técnica entre países de las Américas para la recolección, el reparto y el uso de información sobre biodiversidad relevante para quienes toman las decisiones sobre la gestión y conservación de los recursos naturales, y la educación para promover el desarrollo sostenible en la región.

IABIN fue creada en 1996 como una iniciativa de la Cumbre de las Américas en Santa Cruz en la que se reunieron los jefes de estado. Esta iniciativa continúa creciendo y ya son 34 los países en las Américas que han designado oficialmente puntos focales para IABIN. IABIN cuenta con el respaldo de los gobiernos, ONGs, universidades, museos y el sector privado, todos ellos pertenecen a y juegan un papel importante en IABIN.

IABIN provee la infraestructura para la red de información (tales como los estándares y protocolos) así como el contenido científico requerido por los países de las Américas para mejorar la toma de decisiones, especialmente para temas a caballo entre el desarrollo humano y la conservación de la biodiversidad. Mantiene una plataforma de Internet que facilita el acceso a información científicamente fiable sobre biodiversidad de varias instituciones, tales como organizaciones gubernamentales, museos, jardines botánicos, universidades, y ONGs. Vea <http://iabin.net/> para más información.

#### **Red Temática de Áreas Protegidas**

La Red Temática de Áreas Protegidas (PATN), una de las cinco redes temáticas en IABIN, reúne a las principales organizaciones gubernamentales y no gubernamentales que trabajan en la gestión de datos sobre áreas protegidas en la región con el fin de promover un intercambio más efectivo de información sobre Áreas Protegidas y entre países de las Américas, basándose en y contribuyendo hacia la experiencia global existente en este área mediante una estrecha colaboración con la Comisión Mundial sobre Áreas Protegidas de la UICN y el Centro de Seguimiento de la Conservación Mundial del PNUMA.

## **B. Racional para el desarrollo de sistemas de gestión de datos sobre áreas protegidas**

Las áreas protegidas son una herramienta significativa de conservación para proteger la biodiversidad, incluyendo todo el rango de especies, hábitats y procesos ecológicos que existen en tierra y agua. A medida que aumenta el número de áreas protegidas en el mundo y que se presta más atención a la gestión eficaz de estas áreas, es importante establecer y mantener sistemas consistentes y fiables de gestión de datos para las áreas protegidas. “Datos” es simplemente un término que se refiere al rango de información que se puede recoger y almacenar. Existe una gran variedad de tipos de datos que pueden ser capturados, y distintas

### **Cuadro 1. ¿Por qué tenemos estándares?**

Los estándares de datos son un formato acordado y una definición de los datos que es común para dos o más partes. Al adoptar estándares, proporcionan un lenguaje común para la comunicación a nivel nacional, regional y global. En general, los estándares mejoran la calidad y la posibilidad de compartir los datos al:

- Aumentar la compatibilidad de los datos;
- Mejorar la consistencia y eficiencia de la recogida de datos; y
- Reducir la redundancia de datos.

áreas protegidas podrían tener razones diferentes para recoger varios elementos de información. Sin embargo, las áreas protegidas tienen un conjunto básico de detalles similares independientemente de dónde estén localizadas, por quién estén gestionadas, y qué tipo de actividades lleven a cabo.

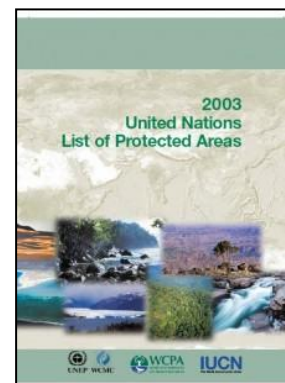
## 2. Visión general de la gestión de datos sobre áreas protegidas

Para comprender cómo funcionan las áreas protegidas para conservar la biodiversidad y apoyar los servicios clave requeridos para el mantenimiento de la vida, es importante desarrollar sistemas que nos permitan hacer un seguimiento de las miles de áreas que han sido reservadas para la conservación. Los sistemas nacionales de áreas protegidas pueden ser incluidos en un sistema global para gestionar los factores comunes que todas las áreas protegidas tienen en común, tales como su tamaño, estado y fecha de designación.

### A. La Base de Datos Mundial de Áreas Protegidas

Las áreas protegidas son una importante herramienta para la conservación de los recursos vivos del planeta – especies y ecosistemas- y proporcionan una serie de bienes y servicios esenciales para el bienestar humano. Hoy en día, las áreas protegidas cubren más del 12% de la superficie terrestre y marina del mundo; sin la Base de Datos Mundial de Áreas Protegidas (WDPA) sabríamos poco sobre ellas. Como el único conjunto de datos global sobre áreas protegidas, la WDPA proporciona valiosa información a quienes toman las decisiones en el mundo.

La WDPA es una iniciativa conjunta de la UICN y el PNUMA, producida por el Centro de Seguimiento de la Conservación del PNUMA y la Comisión Mundial de Áreas Protegidas de la UICN. La WDPA comenzó hace más de 40 años como un listado no espacial de las áreas protegidas del mundo, llamado la Lista de las Naciones Unidas de Áreas Protegidas que ha sido producida bajo un mandato de la Asamblea General de la ONU desde 1962 (vea el cuadro 2). Hoy, se ha convertido en una base de datos SIG que mapea más de 170,000 áreas protegidas terrestres y marinas.



Estando disponible en línea de forma fácil y gratuita, este enfoque de reparto de datos sitúa a la WDPA a la cabeza de las iniciativas para compartir datos sobre conservación promovidas por el “Conservation Commons” (<http://www.conservationcommons.org>).

La base de datos contiene datos provenientes de organizaciones gubernamentales y no gubernamentales (ONGs), Secretarías de convenciones internacionales y también datos de instituciones de investigación, del mundo académico o de comunidades locales en sistemas de áreas protegidas. La WDPA contiene información completa y actualizada frecuentemente sobre los distintos tipos de áreas protegidas, incluyendo reservas del gobierno, privadas o de las comunidades – desde las estrictamente protegidas por motivos de conservación hasta en las que se permite el uso sostenible de los recursos naturales. Permite la presentación de informes detallados al Convenio sobre Diversidad Biológica (CDB) y a sus países signatarios sobre el progreso realizado en el

cumplimiento de las metas del CDB sobre áreas protegidas, tal y como fue establecido en el Programa de Trabajo sobre Áreas Protegidas.

La WDPA está compuesta de información tanto espacial como de atributos o descriptiva. Los datos espaciales tradicionalmente se han proporcionado en formato de mapas, pero hoy en día se están proporcionando electrónicamente en forma de mapas electrónicos SIG, a menudo llamados 'polígonos' o 'shape files'. Estos archivos proporcionan información sobre la localización (latitud y longitud) y el tamaño y la forma (datos de contorno) de un área protegida específica.

De acuerdo con los principios del Conservation Commons y de los estándares del Open Geospatial Consortium, los datos de la WDPA son ahora accesibles a través de una base de datos SIG que se puede descargar y en la que se pueden realizar búsquedas, en Protected Planet, disponible en [www.protectedplanet.net](http://www.protectedplanet.net) (descrita en más detalle en la siguiente sección).

### I. Principales características de la Base de Datos Mundial de Áreas Protegidas

La WDPA ha sido una base de información global sobre áreas protegidas por muchos años y continúa creciendo con las aportaciones de gestores de todo el mundo. Sin embargo, los principales aspectos de sus contenidos se resumen más abajo:

- Información descriptiva y espacial (incluyendo datos de contorno para el 80% de los sitios y puntos de localización para el 20% restante) para más de 160,000 áreas protegidas terrestres y marinas en 236 países y territorios
- Incluye designaciones nacionales (p.ej. parques nacionales, reservas naturales) y sitios internacionales [p.ej. Sitios Naturales y Mixtos Patrimonio de la Humanidad, sitios reconocidos por la Convención sobre los Humedales de Importancia Internacional (Convención de Ramsar)], entre otros.

## Cuadro 2. Lista de la ONU de Áreas Protegidas

El listado de la ONU es una lista oficial de áreas protegidas designadas nacional o internacionalmente de acuerdo con las Naciones Unidas. La información es provista por las autoridades nacionales de áreas protegidas, las secretarías de convenciones internacionales y programas y otras organizaciones de la Base de Datos Mundial de Áreas Protegidas (WDPA), a partir de la cual se compila la lista de la ONU en última instancia.

### Historia

La "Lista de las Naciones Unidas de Parques Nacionales y Reservas Equivalentes" fue preparada siguiendo una petición de las Naciones Unidas tras una resolución adoptada por la Asamblea General en la Decimosexta Sesión en Diciembre de 1962 sobre "Desarrollo Económico y Conservación de la Naturaleza". Esta resolución sirvió para endosar una resolución anterior (No. 713) de la XXVII Sesión del Consejo Económico y Social de la ONU celebrada en 1959, la cual reconoció los Parques Nacionales y Reservas Equivalentes como un importante factor en el uso sensato de los recursos naturales. La UICN fue esencial en la preparación de las dos resoluciones. La lista de la ONU se prepara actualmente de forma conjunta por el UNEP-WCMC y la UICN WCPA. Del 1962 al 2003, se han producido 13 ediciones de la lista de la ONU.

### Criterios de inclusión

La Lista de la ONU ha sido un proceso en desarrollo desde sus comienzos en 1962, yendo desde el concepto del icónico parque nacional que caracterizaba las Listas iniciales de la ONU hasta uno que refleja el rango de objetivos y valores de las áreas protegidas que son relevantes a finales del siglo XX y principios del XXI. Los criterios y definiciones de inclusión han cambiado, aunque tanto la lista de la ONU de 1997 como la de 2003 usan objetivos de gestión como la base para la diferenciación y el análisis. Globalmente, el número de áreas protegidas ha aumentado substancialmente y sus valores y papel en la provisión de servicios ecosistémicos y en el desarrollo sostenible se han ampliado considerablemente.

- Un documento directriz y un conjunto de estándares de datos para caracterizar la información de las áreas protegidas
- Incorpora la Lista de Áreas Protegidas de la ONU bajo la autoridad de las Naciones Unidas y contiene los datos proporcionados por los gobiernos
- Cada vez contiene más información sobre áreas con tipos de gobernanza no tradicional, incluyendo áreas protegidas privadas, comunitarias y co-gestionadas.

## B. Portal Protected Planet

Protected Planet (**protectedplanet.net**) es un nuevo portal para buscar, descubrir y descargar información de la Base de Datos Mundial de Áreas Protegidas (WDPA). Fue creado para mostrar la abundancia de información sobre áreas protegidas a nivel global ya contenida en la WDPA, además de para permitir a los usuarios contribuir su conocimiento a la base de datos. Los gestores de sistemas nacionales de áreas protegidas pueden realizar actualizaciones en línea de áreas protegidas, por lo tanto mejorando los rigurosos datos contenidos en la WDPA. Los ciudadanos pueden contribuir fotos y otra información sobre áreas protegidas.

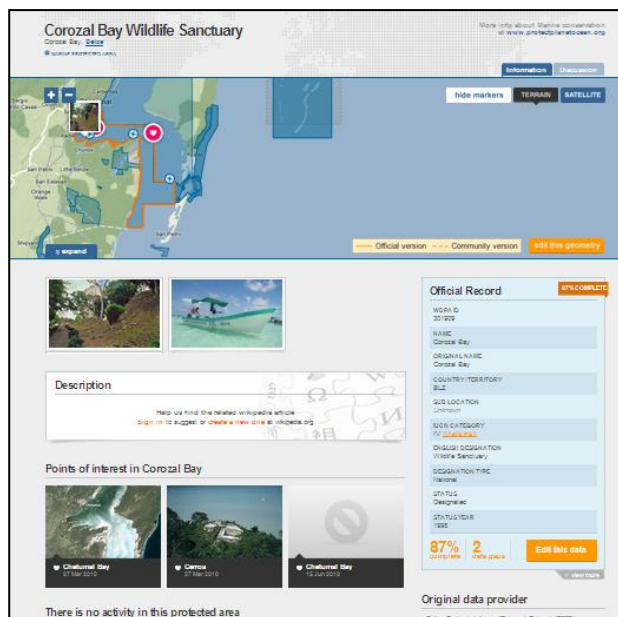
El portal Protected Planet:

- Es significativamente más rápido que todas las versiones en línea anteriores de la Base de Datos de Áreas Protegidas, ya que está alojado en múltiples servidores por todo el mundo
- Permite realizar búsquedas en cualquier idioma con mejoras en las opciones de búsqueda y resultados
- Permite a los usuarios visualizar y explorar fácilmente el mapa mundial de áreas protegidas
- Tiene un potente mecanismo de descarga
- Tiene herramientas en línea para la generación de estadísticas sobre áreas protegidas
- Muestra información adicional incluyendo fotos, puntos de interés y áreas protegidas cercanas, con interoperabilidad y descubrimiento de información de Wikipedia y de los servicios de fotos de Panoramio
- Refuerza la integración y la conexión, con datos de observación de especies y datos de especímenes de museo de la Global Biodiversity Information Facility (GBIF)
- Proporciona información mejorada sobre sitios naturales y mixtos Patrimonio de la Humanidad de la UNESCO



### 3. Cómo se usan los datos sobre áreas protegidas

Los datos sobre áreas protegidas, cuando se agregan a nivel global, proporcionan una base esencial para varias estadísticas importantes, tales como la cobertura de áreas protegidas, usada en las metas del Plan Estratégico de Biodiversidad del Convenio sobre Diversidad Biológica (meta de Aichi 11) y los Objetivos de Desarrollo del Milenio. Siendo el único inventario exhaustivo global de las áreas protegidas del mundo, es un recurso clave no sólo dentro de la comunidad de la biodiversidad, sino también para las sociedades y economías que se esfuerzan en minimizar el impacto de sus actividades sobre el medio ambiente. En los siguientes párrafos se ofrece una visión general de algunos de los



usuarios y usos clave de los datos sobre áreas protegidas a varios niveles. El rango de usos para la WDPA es tan variado como los proveedores de datos o los mismos usuarios. Científicos, empleados y socios de ONGs, académicos, agencias gubernamentales y empresas del sector privado han usado la base de datos tradicionalmente para las siguientes actividades:

Las **Naciones Unidas** usan la WDPA para compilar la Lista de la ONU de Áreas Protegidas. Desde el 2003, UNEP-WCMC también emite un **lanzamiento anual de datos sobre áreas protegidas** que incluye datos actualizados y más amplios sobre áreas protegidas. Las instituciones de la ONU informan sobre el progreso hacia los Objetivos de Desarrollo del Milenio y las metas del Convenio sobre Diversidad Biológica, y llevan a cabo evaluaciones tales como la Perspectiva Mundial sobre la Biodiversidad y la Perspectiva Mundial sobre el Medio Ambiente.

**Los Gobiernos y las organizaciones no gubernamentales** usan datos sobre áreas protegidas para reportar el progreso en la cobertura de las áreas protegidas, llevar a cabo análisis de lagunas y amenazas en sistemas de áreas protegidas, y tomar decisiones sobre dónde y cuándo establecer nuevas áreas protegidas o extender las existentes. Los signatarios del Convenio sobre la Diversidad Biológica usan datos sobre áreas protegidas para completar su Estrategia y Planes de Acción Nacionales sobre Biodiversidad (NBSAPs).

El **sector privado** consulta la WDPA para cumplir con políticas de protección ambiental de muchos gobiernos, grupos industriales tales como el Consejo Internacional de Minería y Metales (ICMM), y grandes bancos de desarrollo e inversión (p.ej. la Corporación Financiera Internacional (IFC) del Banco Mundial y más de 60 instituciones financieras que han adoptado los Principios del Ecuador), y para llevar a cabo evaluaciones de impacto ambiental y evaluaciones de riesgo para operaciones existentes y potenciales. La WDPA también se usa para planear respuestas de acción a vertidos internacionales de petróleo y otras emergencias.

**Planificación de la Conservación de la Biodiversidad:** La WDPA es también una de las bases de la Herramienta Integrada de Evaluación de la Biodiversidad (IBAT) que permite a empresas, investigadores y planificadores de conservación acceder y analizar información crítica sobre la biodiversidad, como la distribución de especies amenazadas o en peligro, hábitats críticos, etc.

Las **Instituciones de Investigación** usan la WDPA para entender la extensión, localización y efectividad de las áreas protegidas. La investigación también estima la extensión y cantidad de las reservas de carbono protegidas.

#### **4. Principios clave para la gestión de datos sobre áreas protegidas en países IABIN**

Existen muchos desafíos a la hora de gestionar las áreas protegidas, pero un aumento en el número de documentos orientativos, talleres, cursos y evaluaciones de efectividad está ayudando a capacitar a los gestores de las áreas protegidas. La gestión de los datos sobre áreas protegidas también puede ser complicada; sin embargo, las soluciones son de naturaleza más técnica y requieren directrices específicas que no son típicamente parte de los procesos existentes de capacitación para áreas protegidas. Por lo tanto, para este documento se ha desarrollado un conjunto de diez prácticas adecuadas (‘mejores prácticas’) para asistir con el proceso. Estas prácticas están basadas en los resultados de dos sondeos llevados a cabo con países IABIN (vea el **Anexo 1** para más detalles) para explorar las principales lagunas y desafíos en la gestión de los datos sobre áreas protegidas.

- 1. Asegúrese de que los trabajadores y puntos focales clave sean identificados.** Identificar y comunicarse con los individuos responsables de los datos dentro de las agencias de áreas protegidas de los países puede resultar difícil. A menudo, la comunicación se realiza directamente con los puntos focales IABIN, quienes normalmente no están directamente metidos en temas relacionados con las áreas protegidas. Con el fin de asegurar que la persona apropiada esté participando y contribuyendo a las actividades, un representante técnico para áreas protegidas de cada país debería ser identificado y recibir el consentimiento por parte del punto focal IABIN para actuar como tal. En la mayoría de los casos, el representante técnico es también la persona dentro de las agencias responsable de gestionar los datos sobre áreas protegidas. Cuando este no sea el caso, los proveedores de datos deberían ser identificados como el contacto para los temas de gestión e intercambio de datos. Las agencias focales trabajando en áreas protegidas deberían identificar y autorizar a una persona focal con la responsabilidad de actualizar los datos de su país. Cuando dos o más individuos o agencias gestionan diferentes puntos de datos, se recomienda que el país desarrolle un proceso para la creación de un conjunto de datos oficial que pueda ser enviado por el ministerio más relevante o por la agencia apropiada. Se puede proporcionar una lista de proveedores de datos de la WDPA para ayudar con este proceso.
- 2. Desarrolle flujos de comunicación entre los puntos focales de áreas protegidas y los sistemas de gestión de datos regionales o internacionales.** Este documento orientativo presenta pasos prácticos tanto para audiencias generales como para expertos técnicos que

manejan datos sobre áreas protegidas en países IABIN. Vea la sección titulada “Pasos prácticos para técnicos de datos sobre áreas protegidas”. Entender cómo gestiona UNEP-WCMC la Base de Datos Mundial de Áreas Protegidas (WDPA) es fundamental para enlazar sistemas nacionales de gestión de datos con estándares regionales y globales. Vea la sección 5 en este documento para detalles e instrucciones más específicas sobre el acceso a información sobre áreas protegidas contenida en la WDPA, además de directrices para enviar datos a la WDPA.

3. **Familiarícese con cómo se usan los datos sobre áreas protegidas a nivel nacional e internacional.** Los datos sobre áreas protegidas son importantes para los gestores a nivel de sitio y para aquellos que supervisan sistemas nacionales; los datos nacionales son usados para reportar sobre las Estrategias y Planes de Evaluación Nacionales sobre Biodiversidad (NBSAPs), establecer estrategias para planes de protección, y planificar futuras áreas protegidas. Los datos sobre áreas protegidas también son la base para muchos análisis globales que influyen las prioridades y acciones de conservación, en última instancia impactando los procesos a nivel local e incluso el financiamiento. Por ejemplo, el Convenio sobre la Diversidad Biológica usa estadísticas de la WDPA para evaluar la efectividad de la conservación, y los Objetivos de Desarrollo del Milenio usan la cobertura de las áreas protegidas como un indicador ambiental. Vea la Sección 3 de este documento para más detalles sobre varios usos y usuarios de la información sobre áreas protegidas.
4. **Conecte sistemas de gestión de datos nacionales, regionales y globales.** Un área protegida es un espacio geográfico claramente definido, reconocido, dedicado y gestionado de forma legal o por otros métodos efectivos, para conseguir la conservación a largo plazo de la naturaleza con los servicios ecosistémicos y valores culturales asociados<sup>1</sup>. Igual que las áreas protegidas cuentan con estándares, los conjuntos de datos recogidos sobre ellas también. La UICN ha generado además un conjunto de categorías de gestión que demarcan el rango de tipos de áreas protegidas. Estos estándares están relacionados con la forma en que los sistemas de gestión de datos se gestionan para las áreas protegidas. Por lo tanto, para facilitar el intercambio de información sobre áreas protegidas entre sistemas nacionales, regionales y globales, es importante adoptar estándares similares para que la información sea compatible y comparable. En la medida de lo posible, se deberían desarrollar y adoptar servicios web para que puedan tener lugar las actualizaciones regulares de los datos entre instituciones y bases de datos. Este documento proporciona más detalles sobre ese proceso en Sección D.
5. **Establezca asociaciones y relaciones valiosas.** El número de áreas protegidas para una nación puede estar en las centenas e incluso millares. Gestionar esta cantidad de información puede ser complicado a veces, especialmente porque los datos a menudo se almacenan en diferentes organizaciones. La creación de consistencia de datos y el mantener relaciones entre los gestores de áreas protegidas y el personal técnico de las agencias nacionales y de otras instituciones relevantes asegura que los datos puedan ser más fácilmente accesibles y compartidos. Muchos países de todos los tamaños encuentran difícil

---

<sup>1</sup> Definiciones de la UICN según Dudley, et al (2008).

coordinar los datos sobre áreas protegidas de muchos lugares, por lo que es importante construir relaciones de confianza y mantenerlas para promover el flujo constante de datos e información. En muchos casos, los datos sobre áreas protegidas de un país son respaldados por el personal de los gobiernos nacionales además de por las ONGs y otras instituciones que pueden proporcionar más capacidad en base a su experiencia o si existen lagunas de capacidad. Por lo tanto, es crucial asociarse con otras organizaciones en su país que puedan ayudar en la construcción de un sistema robusto de gestión de datos sobre áreas protegidas.

6. **Adopte un sistema de gestión de datos sostenible con parámetros aceptables.** Es importante tomar en consideración los costes de la gestión de datos a la hora de preparar los planes de manejo de áreas protegidas a largo plazo, para que se pueda designar financiación para esta importante tarea, teniendo en cuenta los fondos necesarios para contratar al personal adecuado (especialmente con entrenamiento técnico) y mantener los datos. Financiar la gestión de los datos sobre áreas protegidas representa un desafío continuo para muchos países y les requiere un gran esfuerzo a los gestores de áreas protegidas. La utilización de marcos y sistemas ya establecidos puede ayudar a simplificar el proceso y los parámetros de gestión de datos para que lleve menos tiempo, y también puede mejorar el rendimiento de los esfuerzos y hacer los costes eficientes.
7. **Use un formato de datos estándar y asegúrese que los metadatos estén incluidos.** Sin un estándar común para los datos, la información no puede ser transferida o relacionada fácilmente con otras iniciativas nacionales y globales de datos. Esto es mucho más importante que la tecnología usada para capturar y mostrar la información. Se recomienda que todos los países adopten el estándar de datos IABIN PATN (vea la Sección 5b sobre Estándares y envío de datos para gestores de datos par más detalles). Los datos de fuente (también llamados metadatos) precisos simplemente permiten entender de dónde ha venido la información, cuándo fue generada, y quién la compiló. Sin los metadatos, los análisis sobre las áreas protegidas pueden no tener sentido o ser menos creíbles porque la fuente no puede ser validada o localizada.
8. **Aprenda de otros países en su región.** El propósito de IABIN, y de otras redes regionales similares (como el Centro ASEAN de Biodiversidad del Sudeste Asiático), es ayudar y adaptarse a las necesidades de los países en la región para que sus acciones de conservación estén unidas, teniendo en cuenta las características geográficas, culturales y de otro tipo. Las redes de aprendizaje se pueden mantener durante largos periodos de tiempo, especialmente cuando ayudan a satisfacer necesidades específicas. Desde 1997, la Red de Gestión de Áreas Protegidas Marinas del Caribe (CaMPAM) ha estado facilitando el intercambio de ideas y compartiendo las lecciones aprendidas de las prácticas de protección marina en el Caribe. IABIN incluye 34 países que interactúan frecuentemente para aprender los unos de los otros mediante talleres y compartiendo documentos a través del sitio web. Por ejemplo, en una reunión en 2009 se compartieron herramientas SIG basadas en internet para la toma de decisiones sobre conservación, resultando en un acceso adicional a técnicas actualizadas. Esta es una rica fuente de información y de consejo para ayudar a establecer sistemas de gestión de datos sobre áreas protegidas y para afrontar desafíos según vayan presentándose.

9. **Adhiérase a formatos de datos y protocolos de datos SIG de estándar abierto.** El Open Geospatial Consortium (OGC) es la institución reconocida para estandarizar formatos de datos espaciales. Al crear datos espaciales es importante almacenar la información en un formato reconocido por el OGS (ejemplos incluyen shapefiles, geojson, KML, texto bien conocido). Al hacer esto, a los usuarios les resulta mucho más fácil ver y analizar la información con muchas herramientas SIG comerciales y de código abierto.
10. **Participe en cursos disponibles gratis en línea y en talleres.** Hoy en día existen muchas herramientas desarrolladas específicamente para quienes requieren habilidades SIG pero con poco tiempo o financiamiento para acceder a largos cursos. Por ejemplo, Esri organiza varios cursos gratuitos: <http://training.esri.com/gateway/index.cfm?fa=search.results&cannedsearch=2>). El Convenio sobre la Diversidad Biológica también tiene una introducción a SIG gratuita para un curso electrónico - <https://www.conservationtraining.org/course/category.php?id=11> (vea la Sección de Recursos de este documento para más ejemplos y enlaces útiles). Protected Planet es una herramienta que permite subir y descargar datos sobre áreas protegidas directamente, proporcionando a los gestores de datos la ruta más directa para mantener y subir sus datos. También incluye una herramienta que permite mostrar múltiples versiones del contorno de un área protegida si éste es debatido.
11. **Entienda la relevancia de los mandatos internacionales.** Además de entender cómo se almacenan los datos sobre áreas protegidas en su propio país, es importante familiarizarse con los procesos y convenciones internacionales que mandan acciones específicas para los datos sobre áreas protegidas a nivel nacional. Por ejemplo, la novena Conferencia de las Partes del Convenio sobre la Diversidad Biológica incluye un párrafo (11) en la Decisión IX/18 que *“Alienta a las Partes a desarrollar redes nacionales o regionales de datos para facilitar el intercambio y el acceso a la información sobre el progreso nacional o regional en la aplicación del programa de trabajo sobre áreas protegidas, incluido el suministro de información para la Base de datos mundial sobre áreas protegidas, cuando proceda”*. Otro ejemplo viene del Congreso Mundial de Parques de la UICN de 2003, que también dio instrucciones a los gobiernos mediante su recomendación 5.4. En esta declaración sobre la *“Preparación de sistemas de áreas protegidas completos y efectivos”*, se pidió a los gobiernos que proporcionen actualizaciones anuales de información a la WDPA (párrafo 8).

## 5. Pasos prácticos para los técnicos de datos sobre áreas protegidas

Dada la experiencia de gestión de datos sobre áreas protegidas de UNEP-WCMC, este documento orientativo recomienda los estándares de envío de datos, los campos de datos mínimos y los estándares de metadatos que son compatibles con la Base de Datos Mundial de Áreas Protegidas (WDPA) y que deberían ser adoptados por la Base de Datos de Áreas Protegidas (PAD) de IABIN. Como experimentados recopiladores de datos sobre áreas protegidas de todo el mundo, en una variedad de formatos e idiomas, UNEP-WCMC ha revisado y comprobado de manera comprensiva la

estructura de sus datos para que sea exhaustiva, práctica y para estandarizar la información recogida sobre áreas protegidas. Conseguir un estándar común para poder compartir los datos sobre áreas protegidas es un principio clave de la WDPA, con el objetivo final de compilar un conjunto de datos sobre áreas protegidas preciso y completo a nivel global.

## A. Revisando datos sobre áreas protegidas en línea

En muchos casos, políticos de alto nivel o representantes de ministerios del medio ambiente requieren una buena comprensión de cómo acceder a información sobre áreas protegidas que se genera para su país además de para otros países en la región o a nivel global. Por tanto, más abajo se han trazado unas directrices sencillas para ayudar a este grupo de usuarios con el proceso de revisión de datos sobre áreas protegidas y para aquellos que gestionan los datos en nombre de su país. Estas directrices no se dan en ningún orden en particular y sólo señalan una de las muchas formas de revisar la Base de Datos de Áreas Protegidas en línea. Además, el Recuadro 3 muestra cómo los conjuntos de datos nacionales comprenden registros individuales de áreas protegidas.



### Directrices sencillas para políticos y otros empleados de alto nivel:

1. Visite el portal de datos global de áreas protegidas en [ProtectedPlanet.net](https://protectedplanet.net).
2. Busque su país usando la función de la casilla de búsqueda (
3. Figura 1).
4. Revise los datos nacionales sobre áreas protegidas para su país (Figura 2) para asegurar que las cifras, categorías y otros parámetros son correctos.
5. Revise las características de los atributos y de los datos originales para los registros de áreas protegidas en su país (Figura 3). ¿Quizás hay fuentes de información adicionales aun no incluidas y que podrían ser mejoradas?
6. Si necesita asistencia o tiene preguntas, por favor póngase en contacto con los gestores de datos de UNEP-WCMC en [protectedareas@unep-wcmc.org](mailto:protectedareas@unep-wcmc.org).
7. Comuníquese con personal y agencias focales IABIN para asegurarse de que los mejores datos disponibles son usados a nivel nacional y que están conectados con los organismos regionales apropiados, incluido IABIN. Recomiende y asegúrese en la medida de lo

posible de que los datos actualizados sobre áreas protegidas sean enviados al menos anualmente a UNEP-WCMC.

Figura 1. Buscando datos sobre áreas protegidas a nivel de país en Belice

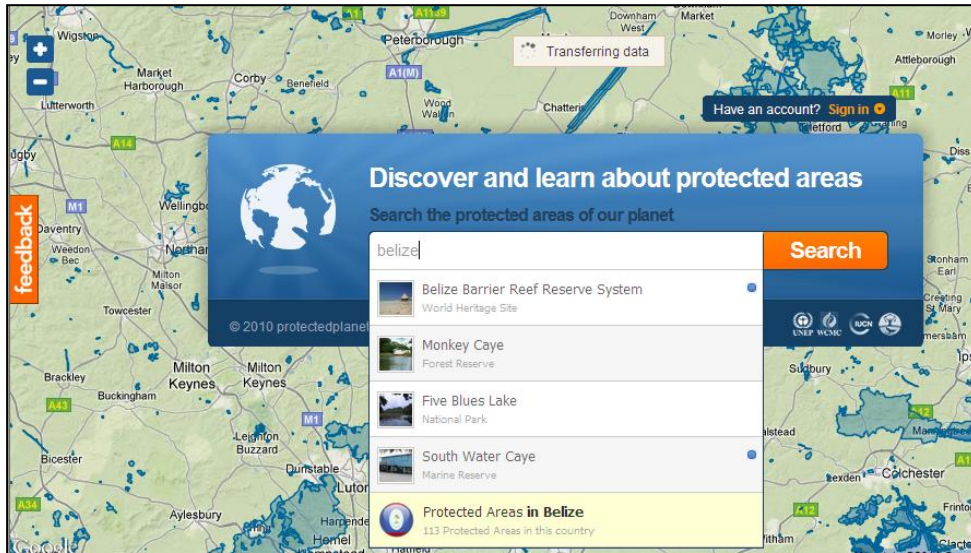


Figura 2. Datos sobre áreas protegidas a nivel de país para Belice

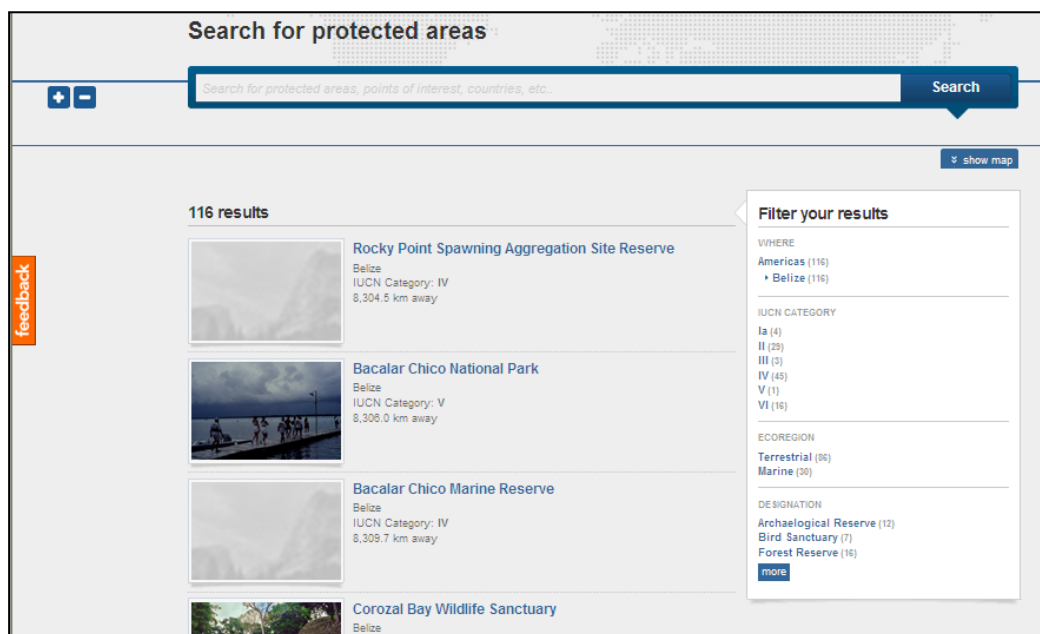


Figura 3. Ejemplos de registros oficiales e información de la fuente (proveedor de datos) para áreas protegidas en Belice y Colombia

### Official Record

80% COMPLETE

WDPA ID  
124383

NAME  
Belize Barrier Reef Reserve System

ORIGINAL NAME  
Réseau de réserves du récif de la barrière du Belize

COUNTRY / TERRITORY  
BLZ

SUB LOCATION  
*Unknown*

IUCN CATEGORY  
*Unknown* [What is this?](#)

ENGLISH DESIGNATION  
World Heritage Site

DESIGNATION TYPE  
International

STATUS  
Inscribed

STATUS YEAR  
1996

80%  
complete

3  
data gaps

Edit this data

[view more](#)

### Official Record

83% COMPLETE

WDPA ID  
35271

NAME  
Old Providence Mo Bean Lagoon

ORIGINAL NAME  
Old Providence Mo Bean Lagoon

COUNTRY / TERRITORY  
COL

SUB LOCATION  
CO-SAP

IUCN CATEGORY  
II [What is this?](#)

ENGLISH DESIGNATION  
Natural National Park

DESIGNATION TYPE  
National

STATUS  
Designated

STATUS YEAR  
1995

93%  
complete

1  
data gap

Edit this data

[view more](#)

#### Original data provider

- Sistema de Parques Nacionales Naturales de Colombia

## B. Estándares de datos para gestores de datos

La estructura de los datos y los correspondientes estándares y protocolos de gestión de la Red Temática de Áreas Protegidas IABIN deberían seguir el mismo formato que la WDPA para estandarizar los datos sobre áreas protegidas y para permitir la fácil incorporación en su base de datos global. A través del portal Protected Planet, UNEP-WCMC ha desarrollado un sistema mediante el cual los proveedores de datos pueden administrar sus datos sobre áreas protegidas en la WDPA en línea.

Para incluir áreas protegidas en la base de datos PATN de IABIN, deberían cumplir los cuatro requisitos esenciales de la WDPA descritos en el siguiente texto. También se recomienda que la IABIN PATN use los mismos atributos y campos de metadatos en la estructura de su base de datos, tal y como se detalla en las Tablas 1 y 3. Esto incluye estándares internacionales existentes tales como los códigos nacionales y sub-nacionales de la Organización Internacional de Normalización (ISO) además de las directrices para metadatos de la ISO.

### I. Requisitos obligatorios

Los datos sobre áreas protegidas enviados a la Base de Datos de Áreas Protegidas (PAD) de IABIN deberían cumplir los cuatro requisitos obligatorios siguientes:

- a. **El área protegida debe ajustarse a la definición de área protegida de la UICN:** “Un espacio geográfico claramente definido, reconocido, dedicado y gestionado, mediante medios legales u otros tipos de medios eficaces para conseguir la conservación a largo plazo de la naturaleza y de sus servicios ecosistémicos y sus valores culturales asociados.”
- b. **Deben enviarse datos espaciales:** Un envío de datos debería sólo ser aceptado si se proporciona una localización geográfica, preferiblemente en forma del contorno del área protegida. Donde los datos de contorno no estén disponibles, puede darse un punto de localización geográfica (latitud y longitud) como punto de referencia para el área protegida.
- c. **Deben completarse los atributos mínimos de datos:** Los atributos representan piezas esenciales de información sobre los datos espaciales, de utilidad para analizar, reportar y seguir las tendencias de crecimiento y de cobertura de las áreas protegidas del mundo (vea la sección iii. Estructura de los Atributos de Datos para más detalles). El registro de datos para un área protegida se clasifica como completo al 100% cuando todos los campos clave (también llamados atributos), según se detallan en los Estándares de Datos de la WDPA, han sido rellenados. Una entrada de atributo que no se ha rellenado se etiqueta como ‘No reportado’ o ‘No aplica’ dependiendo del tipo de atributo.

Los trece atributos clave son:

- 1) Nombre (en caracteres latinos)
- 2) Nombre original (en caracteres de la lengua original)
- 3) País
- 4) Localización sub-nacional
- 5) Designación (legal u otro tipo efectivo de área protegida)
- 6) Designación en inglés (en caracteres de lengua inglesa)
- 7) Tipo de designación (nacional o internacional)
- 8) Categoría de la UICN (categoría de gestión para áreas nacionales)
- 9) Marino (si alguna porción del área protegida incluye ambientes marinos en su totalidad o en parte según la localización geográfica y la estrategia de gestión)
- 10) Área reportada (km<sup>2</sup>)
- 11) Área marina reportada (km<sup>2</sup>)
- 12) Estatus (estatus oficial actual, p.ej. propuesta o designada)
- 13) Año del estatus

**d. La información sobre la fuente debe proporcionarse tanto para los datos espaciales como para los de atributos:**

Es importante registrar información precisa sobre la fuente para asegurar que la propiedad de los datos se mantenga y sea fácil de encontrar. La WDPA puede almacenar información sobre la fuente hasta el nivel de atributo en ProtectedPlanet.net. Las fuentes de los datos podrían variar para múltiples conjuntos de datos de polígonos o incluso para atributos, por lo tanto es importante que esta información se registre de forma lo más detallada posible, hasta el nivel de sitio, y a ser posible hasta el nivel de atributo. La mínima información de fuente requerida incluye detalles sobre el proveedor de datos, la propiedad de los datos, el sistema de referencia espacial y la fecha en que los datos fueron creados. La información registrada sobre la fuente para la WDPA ha sido seleccionada a partir de los estándares sobre información geográfica y servicios descritos por la Organización Internacional de Normalización (ISO). Para más detalles, vea el Anexo 3: Requisitos de Información sobre la Fuente basados en las Normas ISO Obligatorias para Metadatos.

**II. Campos clave y estructura de los datos de los atributos**

La estructura de los datos de los atributos de la IABIN PAD debería ajustarse a los estándares de datos de la WDPA, que se

**Recuadro 4. Atributos WDPA**

Recuadro 4. Atributos WDPA
<p><b>CLAVE</b></p> <div style="border: 1px solid black; padding: 5px; margin: 5px auto; width: 80%;"> <p><b>MÍNIMOS</b></p> <p>Nombre</p> <p>País</p> <p>Designación</p> <p>Marino</p> <p>Estatus</p> <p>Fecha del estatus</p> <p>Área reportada</p> <p>Área marina reportada</p> </div> <p>Nombre original</p> <p>Localización sub-nacional</p> <p>Designación (en ingles)</p> <p>Tipo de designación</p> <p>Categoría de gestión de la UICN</p>
<p><b>MEJORADOS</b></p> <p>Tipo de política de gestión</p> <p>Criterios internacionales</p> <p>Autoridad Administrativa</p> <p>Plan de gestión</p>

dividen en tres secciones, según se perfila en el Recuadro 4 de más abajo. Para más orientación y detalles sobre los dieciséis atributos individuales, vea el *Anexo 2: Campos de Atributos IABIN PAD Recomendados*.

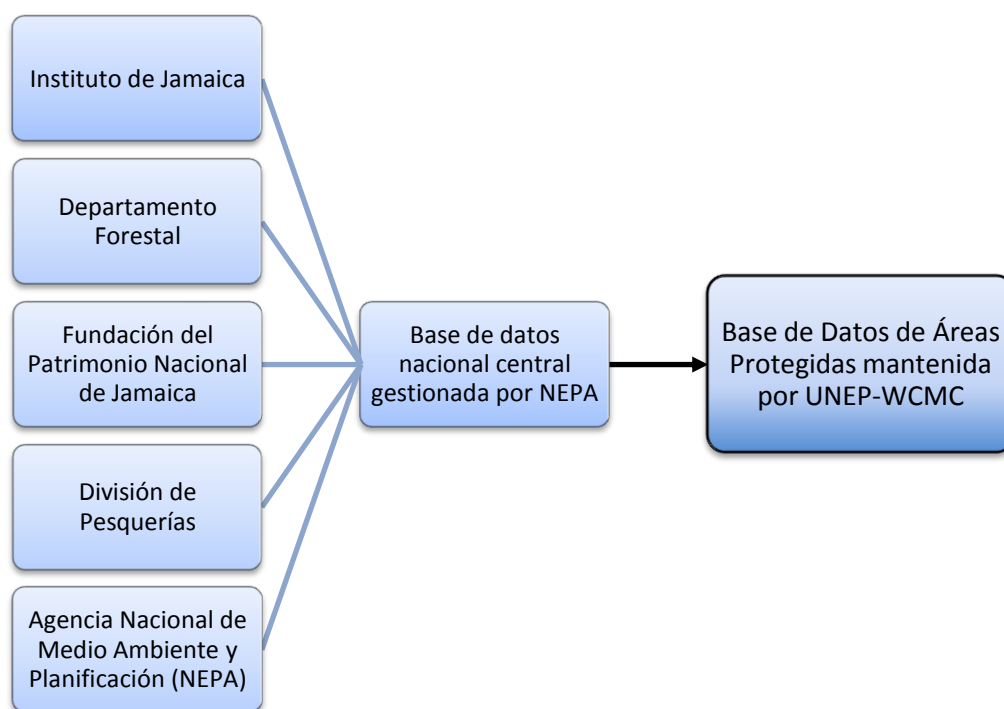
1. **Mínimos:** Hay ocho atributos mínimos que deben ser completados para integrar cualquier conjunto de datos espaciales en la WDPA. Los atributos mínimos forman parte de los atributos clave.
2. **Clave:** Estos 13 atributos (que incluyen los mínimos descritos arriba) se consideran información prioritaria para el análisis y para reportar sobre áreas protegidas. Se anima encarecidamente a los proveedores de datos a que envíen información adicional junto con los atributos mínimos.
3. **Mejorados:** Cuatro atributos representan información que actualmente se considera suplementaria, especializada o difícil de obtener pero que sin embargo ha sido identificada como una parte importante de la base de datos y de nuestro conocimiento sobre las áreas protegidas.

### Recuadro 5: Estudio de Caso sobre Gestión de Datos

**Uruguay** ha desarrollado recientemente una base de datos de áreas protegidas basada en los campos de atributos de la WDPA y en consulta con agencias nacionales. Ésta está ahora disponible como una aplicación web. El exitoso desarrollo de este sistema significa que la gestión de los datos es más fácil y efectiva y que los datos de Uruguay son interoperables con la WDPA.

En 2010 **Jamaica** también inició un proyecto para desarrollar su propia base de datos de áreas protegidas. Como parte de este proceso, las agencias reunieron sus datos sobre áreas protegidas y sus datos fueron digitalizados y estandarizados basados en los estándares de la WDPA para crear una base de datos central. Esta base de datos central es gestionada por la Agencia Nacional de Medio Ambiente y Planificación (NEPA) con las agencias proporcionando sus datos. Para cumplir con los estándares de datos, todas las agencias pueden compartir y gestionar fácilmente sus datos en la base de datos central y estos datos se pueden integrar de forma regular en la WDPA.

#### Flujo de datos sobre las áreas protegidas de Jamaica.



El completar todos los campos de atributo mínimos y clave resulta en un conjunto de datos que se considera completo. Con un conjunto de datos completo, el papel de las áreas protegidas en el contexto de la red mundial de áreas protegidas puede ser completamente evaluado y entendido. Se recomienda que los proveedores de datos deberían intentar proporcionar todos los atributos cuando envíen datos.

El flujo de información sobre áreas protegidas a nivel desde nacional a global se describe en el Recuadro 5. Esto da una idea general de cómo se compilan los datos a nivel nacional y cómo son posteriormente enviados a la WDPA. Las directrices técnicas específicas para el proceso de envío de datos se proporcionan en la Sección C.

## C. Directrices para enviar datos nuevos o actualizados sobre áreas protegidas a la WDPA

Todos los países IABIN ya han tenido algunas áreas protegidas incluidas en la WDPA. Si tiene datos nuevos o mejorados para áreas protegidas en su país, esta sección describe los pasos básicos que necesita seguir para actualizar la WDPA. El Recuadro 6 proporciona algunas definiciones básicas para ayudar al usuario. Está implícito que tiene un buen entendimiento de cómo usar software SIG para completar estos pasos. La información sobre capacitación para mejorar el conocimiento de SIG para la gestión de áreas protegidas se proporciona en los **Principios Clave para la Gestión de datos sobre Áreas Protegidas en países IABIN** (Sección 4).

1. **Obtenga datos de login para la autoridad** del equipo de la WDPA en [protectedareas@unep-wcmc.org](mailto:protectedareas@unep-wcmc.org). Esto es necesario para subir datos a [ProtectedPlanet.net](http://ProtectedPlanet.net).
2. **Descargue.** Tendrá que descargar los datos de [ProtectedPlanet.net](http://ProtectedPlanet.net) como una shapefile (SHP) o como Valores Separados por Comas (CSV). *Nota importante:* Los datos enviados a ProtectedPlanet dependen del esquema de base de datos (vea el Recuadro 6) de la WDPA, incluyendo los Atributos Mínimos y los códigos de identificación de la WDPA (IDs); por lo tanto, debe actualizar un conjunto de datos que haya sido descargado de [ProtectedPlanet.net](http://ProtectedPlanet.net). La herramienta no aceptará un conjunto de datos que no tenga el formato adecuado.
3. **Esté de acuerdo.** Debería revisar los “Términos y Condiciones de Uso de la WDPA” para asegurarse que entiende y que está de acuerdo con el envío de datos según las condiciones. Puede leerlas aquí: <http://www.protectedplanet.net/termsandconditions>.

### Cuadro 6. Definiciones

Los siguientes términos se usan en toda esta sección según las definiciones aquí listadas.

*Área protegida:* cualquier sitio propuesto o designado que se ajusta a la definición de la UICN dada en la Sección 5.

*Sitio:* un área geográfica designada representada por datos espaciales y de atributo; algunos conjuntos de datos sobre áreas protegidas podrían contener sitios designados que no cumplen la definición de la UICN y estos sitios no estarían incluidos en la WDPA.

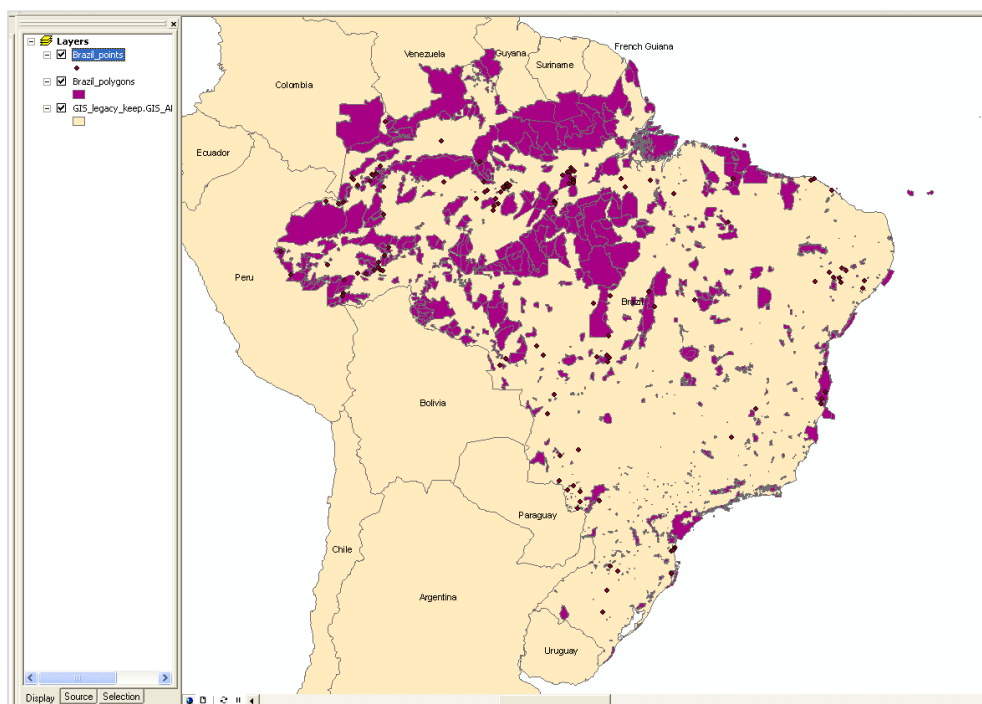
*Registro:* Una fila única en la tabla de atributos (archivo de la base de datos) de una shapefile o archivo de base de datos geográfica, representando una única área protegida. Si un área protegida tiene muchos polígonos, éstos deberían ser combinados como un polígono de varias partes para asegurar que existe sólo un registro en la base de datos.

*Campo:* una columna única en la tabla de atributos (archivo de la base de datos) de una shapefile o archivo de base de datos geográfica, representando un atributo de un área protegida.

*Esquema de la base de datos:* un marco estructurado de tablas, atributos y reglas de integridad tales como campos de nombre, tamaño, tipo y configuraciones de índice.

4. **Revise.** Si no lo ha hecho ya, debería revisar todas las áreas protegidas para su país en la WDPA tal y como se describe en la Revisión de datos sobre Áreas Protegidas en línea (Sección 5). Esto es muy importante para que sepa exactamente qué correcciones deberían hacerse a los datos.
5. **Corrija los datos.** Use el conjunto de datos descargado de ProtectedPlanet.net para efectuar cualquier cambio a la información existente o para añadir nuevas áreas protegidas. Este paso debería realizarse en un sistema SIG, donde pueda corregir atributos, datos espaciales y añadir registros nuevos. La Figura 4 muestra cómo se ven los datos sobre áreas protegidas de Brasil en una plataforma SIG.

**Figura 4. Visualizando datos sobre áreas protegidas en una plataforma SIG.**



6. **Describe las correcciones.** Para cualquier sitio en el conjunto de datos actualizados, necesitará indicar si está proporcionando un registro nuevo de área protegida para la WDPA o si es necesario actualizar un registro existente de la WDPA. Si un sitio ya es correcto en la WDPA, puede dejarlo sin cambiar en el conjunto de datos actualizado o puede eliminarlo del conjunto de datos actualizado y permanecerá sin cambiar en la WDPA y en [ProtectedPlanet.net](https://www.protectedplanet.net).

En el conjunto de datos descargado, verá un campo en la tabla de atributos llamado 'Acción'. En este campo debería indicar una de las tres acciones que ha realizado (actualizar, añadir o eliminar):

Action
Update
Add
Remove

- a) Escriba 'Actualizar' en el Campo de Acción para indicar qué registros de la WDPA han sido actualizados. Esto indica que ha cambiado algo en ese registro del conjunto de datos descargado.

- b) Escriba 'Añadir' en el Campo de Acción para indicar qué registros serán nuevos para la WDPA. Esto indica que ha añadido un nuevo registro al conjunto de datos.
  - c) Escriba 'Eliminar' en el Campo de Acción para indicar los registros a eliminar en la WDPA (por favor hágalo con cuidado). Los únicos sitios a eliminar deberían ser sitios que fueron delistados, sitios que fueron propuestos pero que no consiguieron ser designados, sitios que ya no cumplen la definición de área protegida, o sitios que nunca existieron como un área protegida.
7. **Compruebe las identificaciones de la WDPA (WDPA IDs).** A cada área protegida en la WDPA se le asigna un número de identificación único para ayudar con la gestión de la base de datos global. Debe asegurarse de que las WDPA IDs se mantengan en su conjunto de datos.
- a) Las WDPA IDs se incluirán en el conjunto de datos descargado de [ProtectedPlanet.net](http://ProtectedPlanet.net). Necesitará asegurarse de que se mantengan con sus registros correspondientes.
  - b) Para añadir registros nuevos de áreas protegidas, necesitará ponerse en contacto con [protectedareas@unep-wcmc](mailto:protectedareas@unep-wcmc) para solicitar nuevas WDPA IDs. Cuando haya obtenido las nuevas WDPA IDs, necesitará ponerlas en el conjunto de datos actualizado con el área protegida correspondiente.
8. **Compruebe y corrija errores de geometría.** Compruebe si hay errores en la geometría de los contornos espaciales usando Herramientas de Geoprocesado en su Sistema SIG del Escritorio. Asegúrese de que para cada área protegida existe sólo un polígono o un polígono de múltiples partes, tal y como se requiere. Esto permite que haya sólo un registro en la tabla de atributos de la shapefile formateada para cada área protegida individual.
9. **Use la herramienta IABIN PATN para enviar datos sobre áreas protegidas.** Esta herramienta de envío de datos permite la actualización y el refinamiento de los datos sobre áreas protegidas a medida que mejoran con el tiempo. Permite la revisión de entradas anteriores además de entradas de nuevos datos. La función principal de la herramienta es subir datos sobre áreas protegidas que han sido puestos en el formato WDPA y que cumplen con los Estándares de Datos de la WDPA. Existe un enlace a la herramienta desde el portal web PATN <http://iabinpatn.org>. La aplicación ha sido construida sobre la WDPA usando un conjunto de tecnologías de código abierto consistente en Ruby on Rails, PostGIS y Geoserver. La herramienta permite a los países gestionar sus datos de forma sencilla paso a paso. Es necesario seguir los siguientes pasos:
- a) **Inicie la sesión** en [ProtectedPlanet.net](http://ProtectedPlanet.net), usando el login de autoridad que le ha proporcionado UNEP-WCMC; debe haber iniciado la sesión para completar los siguientes pasos.
  - b) **Vaya a su perfil** y seleccione la pestaña 'Sus descargas'. En su historial de descargas, busque la descarga que corresponda con el conjunto de datos que ha corregido y que ahora está preparado para enviar de vuelta a la WDPA (debería ser la última descarga que solicitó) y haga clic en la opción 'Subir una Shapefile?' tal y como se muestra en la Figura 5.

- c) **Indique la fuente** de su conjunto de datos completando la información de la Página sobre Fuentes tal y como se muestra en la Figura 6.
- d) **Seleccione** la Shapefile actualizada y haga clic en 'Enviar' (vea la Figura 6).
- e) **Espere** por una notificación de correo electrónico que será enviada cuando los datos se hayan subido con éxito.
- f) **Revise sus cambios** en [ProtectedPlanet.net](http://ProtectedPlanet.net) antes de que se complete la actualización. Podrá ver lo que está cambiando y marcar casillas para seleccionar todas las actualizaciones correctas tal y como se muestra en la Figura 7. Si al revisar encuentra algún error en el conjunto de datos que ha importado, puede o bien discontinuar la importación y corregir su conjunto de datos antes de volver a intentarlo o bien dejar el registro incorrecto deseleccionado y continuar con la importación. Cada registro no seleccionado puede ser corregido e importado de nuevo separadamente. Si necesita realizar una importación secundaria, asegúrese de eliminar del conjunto de datos lo que importó con éxito en el primer intento.
- g) **Importe** su envío final haciendo clic en el botón de "Importar" mostrado en la Figura 7. Recibirá un correo electrónico indicando que su importación se ha realizado con éxito.

10. **Pida ayuda.** Si no es capaz de usar la herramienta de envío, puede enviar sus datos directamente a UNEP-WCMC si cumplen los requisitos mínimos y están en formato de la WDPA con los WDPA IDs incluidos en la medida de lo posible. Por favor póngase en contacto con el equipo de la WDPA en [protectedareas@unep-wcmc.org](mailto:protectedareas@unep-wcmc.org) para solicitar esta opción. Revise e indique su conformidad con los Términos y Condiciones de la WDPA firmando y devolviendo un Acuerdo de Contribuidor de Datos que le será enviado.

Figura 5. Ejemplo de una Página de Perfil con la pestaña de "Sus descargas" seleccionada y con la opción de "Subir una shapefile".



Figura 6. Un ejemplo de Página sobre Fuentes en ProtectedPlanet.net en el que la opción “Subir una shapefile” ha sido seleccionada.<sup>2</sup>

[< Back to your downloads](#)

### Upload shapefile for Country: Canada

Title\*  
The Conservation Areas Reporting and Tracking System (CARTS) version 8


Abstract\*  
This dataset is the comprehensive Canadian protected areas database maintained at the Canadian Council on Ecological Areas on behalf of Environment Canada. It includes federal, subnational, indigenous and private protected areas.


Responsible name\*  
CCEA

Responsible email\*  
ccea@can.gov

Reference date\*  
Year: 2011  
Month: July  
Day: 7

Language\*  
English

Step description\*   
The dataset was compiled by CCEA from datasets held by federal, provincial and non-g

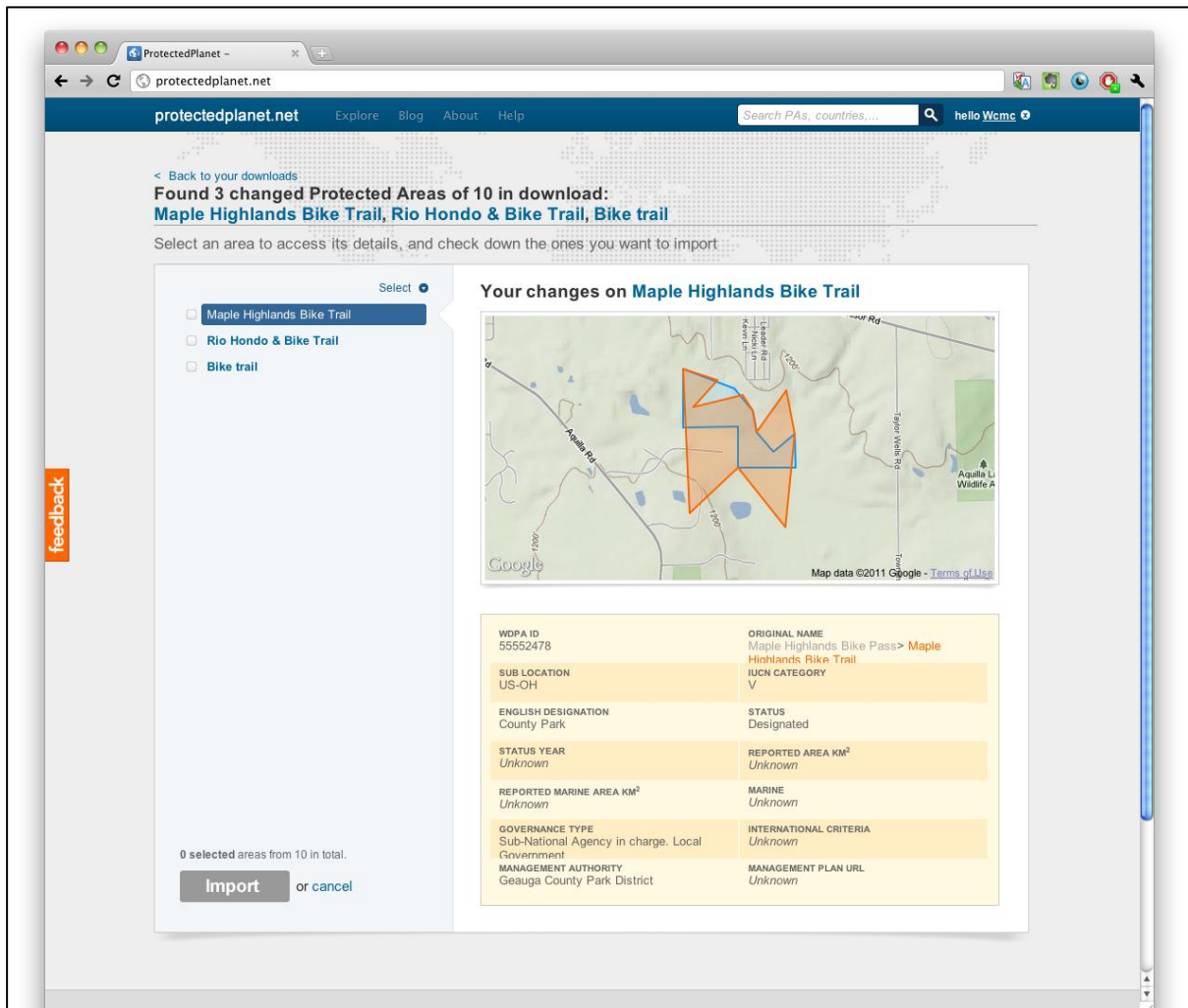
Citation\*   
CARTS version 8, 2010. Canadian Council on Ecological Areas.

Shapefile\*  
[Select shapefile...](#)

or cancel

<sup>2</sup> La información usada aquí es un ejemplo y no representa información real.

Figura 7. Un ejemplo del proceso para validar cualquier cambio hecho a los datos antes de que sean incorporados y registrados en ProtectedPlanet.net.



## I. Trabajando con zonas

Como norma, las zonas sólo deberían ser almacenadas separadamente de las áreas protegidas que las incluyan si han sido establecidas legalmente de forma independiente para proporcionar protección adicional a un área protegida existente. Las zonas creadas como estrategias de gestión o mantenidas por separado en una base de datos por razones administrativas deberían ser unidas y disueltas para representar el área completa cubierta por el área protegida general, matriz o parental. El mismo tratamiento debería darse a cualquier extensión de las áreas protegidas; estas características y sus atributos deberían ser unidos y disueltos en un registro dentro del área protegida más general.

En todos los casos el año de establecimiento debería permanecer asociado al contorno actual incluyendo zonas no legales o extensiones que pueden haber ocurrido en años más recientes. Para las verdaderas zonas que hayan sido gobernadas legalmente o en la práctica como entidades separadas dentro de o como parte del área protegida matriz, éstas pueden almacenarse en la WDPA por separado pero enlazadas mediante el ID parental de la WDPA al área protegida más general. El

WDPA ID del área protegida parental pasaría a ser el ID parental de la WDPA para la zona y la zona obtendría un WDPA ID único.

## II. ¿De quién son los datos?

Los derechos de propiedad intelectual permanecen con los proveedores de datos. Ni UNEP-WCMC ni la UICN reivindican ningún derecho de propiedad intelectual sobre los datos proporcionados por terceros proveedores de datos para su inclusión en la WDPA. Sin embargo, todos los derechos de propiedad intelectual relativos al diseño y la construcción del sitio web [protectedplanet.net](http://protectedplanet.net) y de la base de datos WDPA son propiedad de UNEP y UICN.

### D. Interoperabilidad de la base de datos y servicio web

Se ha desarrollado un servicio web para permitir la conexión entre la base de datos PATN (basada en la WDPA) y las bases de datos nacionales para países IABIN a medida que se crean. Es posible acceder a los datos IABIN PATN a través de los estándares Web Feature Services (WFS) y Web Mapping Services (WMS) del Open Geospatial Consortium. Estos servicios permiten a los usuarios acceder a los datos sobre áreas protegidas en la IABIN PATN de manera programática y también abrir los datos en aplicaciones SIG. Los datos vienen directamente de la WDPA.

#### **URLs para los Servicios Web:**

Web Mapping Services:

<http://maps.protectedplanet/geoserver/ows?service=WMS&version=1.0.0&request=GetCapabilities>

Web Feature Services:

<http://maps.protectedplanet/geoserver/ows?service=WFS&version=1.0.0&request=GetCapabilities>

#### **Software compatible:**

El software más popular compatible con los servicios web del Open Geospatial Consortium (OGC) incluye Quantum GIS, ArcGIS Desktop (8/9/10), ArcView (3), uDig, GRASS GIS, y MapInfo.

### E. Revisión experta

La calidad de los datos sobre áreas protegidas son un aspecto crítico de cualquier base de datos o sistema de gestión de datos. Una vez que se hayan completado todos los pasos de arriba, es importante revisar los datos continuamente para que la calidad se mantenga y para que las fuentes y el contenido sean validados a medida que se reciba más información. Por tanto, se recomienda establecer un sistema de revisión experta a nivel nacional o regional para mantener los mejores datos disponibles. Este proceso se está llevando a cabo en diferentes lugares del mundo. Por ejemplo, los miembros de la UICN del Reino Unido, trabajando a través del Comité Nacional de UICN, se encuentran actualmente desarrollando un sistema de revisión de los datos sobre áreas protegidas del Reino Unido. En el futuro, se desarrollarán herramientas que permitirán una más amplia

aportación por parte de la comunidad conservacionista para mejorar los registros oficiales de áreas protegidas en el sistema nacional.

## 6. Recursos

- UNEP-WCMC (2007). *Estado de las áreas protegidas del mundo 2007 – Informe anual de los avances mundiales en materia de conservación*. UNEP-WCMC, Cambridge, UK. [http://www.unep-wcmc.org/medialibrary/2010/09/17/c390d88c/WDPA\\_AR08\\_Spanish.pdf](http://www.unep-wcmc.org/medialibrary/2010/09/17/c390d88c/WDPA_AR08_Spanish.pdf)
- Dudley, et al. (ed.) (2008). IUCN Guidelines on Protected Area Management Categories. [Directrices de la UICN sobre las categorías de gestión de áreas protegidas] <http://data.iucn.org/dbtw-wpd/edocs/PAPS-016.pdf>
- Guía de prácticas adecuadas para el geo-referenciado. <http://www.herpnet.org/herpnet/documents/biogeomancerguide.pdf>
- [www.wdpa.org](http://www.wdpa.org) : busque, suba y descargue datos sobre áreas protegidas
- [www.protectedplanet.net](http://www.protectedplanet.net): el nuevo portal en desarrollo para la WDPA
- Página de ayuda de protectedplanet.net <http://www.protectedplanet.net/help>
- WDPA Marina [www.wdpa-marine.org](http://www.wdpa-marine.org)
- Red Interamericana de Información sobre Biodiversidad – Red Temática de Áreas Protegidas: áreas protegidas en las Américas [www.iabipatn.org](http://www.iabipatn.org)
- [Calculadora Interactiva de Carbono](#): estima los valores de carbono dentro de las áreas protegidas y de cualquier polígono trazado sobre un mapa del mundo
- [Herramienta Integrada de Evaluación de la Biodiversidad \(IBAT\) para empresas](#): los tomadores de decisiones pueden acceder a información sobre biodiversidad para informar procedimientos de evaluación de riesgos, desarrollar estrategias y estándares adecuados para la industria.
- Comisión Mundial sobre Áreas Protegidas de la UICN: <http://www.iucn.org/about/union/commissions/wcpa/>
- Socios Proteus <http://proteus.unep-wcmc.org/>
- Estándares de datos de la WDPA <http://www.wdpa.org/PDF/WDPA%20Data%20Standard.pdf>
- Términos y Condiciones de la WDPA <http://www.protectedplanet.net/termsandconditions>

## 7. Anexos

### Anexo 1. Resumen de los resultados sobre lagunas y desafíos de la gestión de datos

	Desafíos/lagunas	Necesidades	Países
1	Datos mantenidos por una organización muy dispersa. Dificultad para recoger datos de fuentes oficiales y para mantener datos completos y precisos.	Establecimiento y mejora de las relaciones para mejorar el flujo de datos. Mayor cooperación. Validación de datos mediante trabajo de campo.	Argentina, Belice, Chile, El Salvador, Guatemala, Jamaica, EEUU
2	El software de las bases de datos no es adecuado, incluido el SIG	Conseguir software actualizado/mejor y más licencias. Se necesita reconocimiento del SIG como una herramienta efectiva de gestión.	República Dominicana, Honduras
3	Formato de datos no estándar, resultando en falta de metadatos.	Estandarizar el formato de los datos en todas las organizaciones/áreas.	Chile, Guatemala, Jamaica
4	No hay suficientes empleados especializados trabajando en la base de datos.	Proporcionar entrenamiento y aumentar el número de empleados.	Costa Rica, Dominica, República Dominicana, Honduras, Perú
5	El sistema de la base de datos no es adecuado o no existe.	Creación o mejora de la plataforma de la base de datos. Necesidad de un sistema automatizado, como para conectar datos con información geográfica o espacial.	Costa Rica, El Salvador, Honduras, Jamaica, Panamá, San Vicente y las Granadinas
6	Gestión del sistema de la base de datos y de los presupuestos.	Asistencia para la creación de planes de gestión y de trabajo.	Nicaragua
7	Recursos económicos limitados para reclutar nuevos empleados y mejorar el sistema de la base de datos.	Conseguir financiamiento para un periodo de tiempo razonable.	Belice
8	Recogida y distribución limitada de los datos.	Creación de un portal web, incluyendo SIG, para publicitar información y permitir la inclusión fácil de datos. Cursos sobre herramientas de captura web.	El Salvador, Honduras
9	Actualizar la base de datos, especialmente en relación a cuando se añaden sitios nuevos o se cambian los contornos o regulaciones.	Más empleados a tiempo completo y recogida de campo de información. Capacidad para actualizaciones más fáciles y para que los proveedores de datos suban los datos ellos mismos.	Belice, Panamá, EEUU
10	Conflictos por múltiples líneas de fuente y no ser capaces de detallar las medidas de conservación.	Creación de una estructura más elaborada para la base de datos para incorporar más datos y resolver conflictos de datos.	EEUU

## Annex 2. Campos de atributo IABIN PAD recomendados

	Inclusión	Nombre Completo	Nombre de Campo	Definición del Atributo
0	Automatizada	WDPA ID	WDPAID (Entero Largo)	Un número único de identificación <b>asignado por UNEP-WCMC</b> . Es lo mismo que el Site_ID y Site_code en versiones previas de la WDPA. <b>Si a un área protegida ya se le ha asignado un WDPA ID, debería proporcionarse</b> . Si un área protegida no está listada dentro de la WDPA, debería dejarse en blanco.
	Automatizada	WDPA Parent ID	WDPA_PID (Entero Largo)	<b>Este ID solo es pertinente donde existen zonas dentro de un área protegida</b> . Si el sitio está dentro de un área protegida ya listado en la WDPA, liste el WDPA ID del área protegida general o 'matriz' que pasará entonces a ser el ID matriz de la WDPA.
	Mínimo	Nombre	NAME	El nombre oficial del área protegida proporcionado en caracteres latinos (alfabeto/símbolos). P.ej. <a href="#">Størrmyran</a> , <a href="#">Mollière</a>
	Clave	Nombre original	ORIG_NAME	El nombre original del área protegida en cualquier conjunto de caracteres admitido por UTF 8. P.ej. 小苏干湖., الرطبة الأزرق منطقة, 簸綠曉 ▪ II ▪
1	Mínimo	País	COUNTRY	El código ISO 3166-1 alpha-3 que representa al país, territorio u otra unidad administrativa de interés geográfico donde se localice jurisdiccionalmente el área protegida. P.ej. CHN, BRA, CAN
2	Clave	Localización sub-nacional	SUB_LOC	El código sub-nacional ISO 3166-2 que representa la subdivisión principal donde se localiza geográficamente el área protegida. Se consideran subdivisiones a las regiones autónomas, territorios extranjeros, dependencias, posesiones, etc. mientras no tengan ya un código de caracteres ISO 3166-1 alpha-3, en cuyo caso debería ser reportado como un país. P.ej. CN-54, BR-ES, CA-QC
3	Mínimo	Designación	DESIG	El tipo de área protegida según ha sido establecida o reconocida legal/oficialmente, proporcionado en el idioma original y en cualquier tipo de caracteres admitido por UTF 8. P.ej. Parque Nacional, 國家公園,
4	Clave	Designación en inglés	DESIG_Eng	El tipo de área protegida según ha sido establecida o reconocida legal/oficialmente, traducido al inglés cuando sea posible. P.ej. National Park, Nature Reserve, Marine Park
5	Clave	Tipo de designación	DESIG_TYPE	Por favor escriba 'nacional' cuando proporcione información para sitios designados nacionalmente o 'internacional' cuando proporcione información para áreas protegidas reconocidas bajo una convención internacional como el Patrimonio Mundial de la UNESCO, las Reservas de la Biosfera de la UNESCO o RAMSAR.
6	Clave	Categoría de la UICN de Gestión de Áreas Protegidas	IUCN_CAT	Por favor informe sobre la clasificación de la Categoría de la UICN (Ia, Ib, II, III, IV, V or VI) adoptada para áreas protegidas nacionales. Para reportar áreas protegidas internacionales, la opción de listar 'No Aplica' es aceptable. Todos los sitios nacionales deberían listar una categoría. En casos en los que al sitio no se le haya asignado aun una

				Categoría UICN, por favor indique 'No Reportada'.
7	Mínimo	<b>Marino</b>	MARINE	Por favor liste un '1' para Verdadero o un '0' para Falso. Los sitios marinos son sitios que incluyen alguna porción del ambiente marino en su totalidad o en parte según la localización geográfica y la estrategia de gestión. Sólo de un '1' para 'Verdadero' si los documentos legales y/o la estrategia de gestión del sitio claramente incluye el componente marino. Para más orientación, refiérase a las Directrices sobre áreas protegidas de la UICN. <a href="http://data.iucn.org/dbtw-wpd/edocs/PAPS-016.pdf">http://data.iucn.org/dbtw-wpd/edocs/PAPS-016.pdf</a>
8	Mínimo	<b>Área Marina Reportada (km<sup>2</sup>)</b>	REP_M_AREA	<b>Nota: Sáteselo si 'Marino' es '0' Falso.</b> Liste sólo los dígitos de la extensión total marina del área protegida (kilómetros cuadrados). P.ej. 190
9	Mínimo	<b>Área Reportada (km<sup>2</sup>)</b>	REP_AREA	Extensión <b>total</b> del área protegida, incluyendo tanto la parte marina como la terrestre (kilómetros cuadrados)
10	Mínimo	<b>Estatus</b>	STATUS	Estatus legal u 'oficial' actual (p.ej. propuesta, designada). Por favor note que la WDPA ya no almacena áreas protegidas que han sido delistadas. Es importante reportar cualquier cambio en el estatus de un áreas protegida (p.ej. delistada, cambio de designación, etc.) para que podamos actualizar el sitio como corresponda.
11	Mínimo	<b>Año del Estatus</b>	STATUS_YR	El año en que el estatus actual fue decretado oficialmente, escrito con cuatro dígitos, p.ej. 1982
12	Mejorado	<b>Tipo de Gobernanza</b>	GOV_TYPE	Por favor use las descripciones de sub-tipo de gobernanza en la matriz de gobernanza de la UICN según se describe en las Directrices de la UICN sobre Áreas Protegidas (p.ej. Áreas Conservadas por las Comunidades o gobiernos sub-nacionales). Para más información vea la sección de más abajo.
13	Mejorado	<b>Autoridad Administrativa</b>	MANG_AUTH	La(s) organización(es) o agencia(s) responsable(s) de gestionar el área protegida. Indíquelo en inglés si es posible o en caracteres latinos. P.ej. Departamento Forestal: Servicio de Parques Nacionales, Ministerio de Medio Ambiente, etc.
14	Mejorado	<b>Criterios Internacionales</b>	INT_CRIT	<b>Nota: Sáteselo si el Tipo de Designación es 'Nacional'.</b> Aplicable a sitios internacionales donde se usa un conjunto de criterios para definir el tipo de designación del área protegida. P.ej. Sitio Natural Patrimonio de la Humanidad criterio vii.
15	Mejorado	<b>Plan de Gestión</b>	MANG_PLAN	Una referencia a un plan de gestión oficial para el área protegida. Esto podría representar un enlace al documento o documentos el línea o una referencia legal donde se pueden encontrar los documentos incluyendo el título y un sistema de numeración o catalogación identificable.

### Orientación adicional para el Atributo 14: Tipo de Gobernanza

La gobernanza es una descripción de la estructura de la toma de decisiones de un área protegida y debería describir dónde reside el poder de toma de decisiones sobre la delegación de la autoridad de gestión. La gobernanza de un sitio establece de forma legal la autoridad responsable de la gestión de las áreas protegidas. Informar sobre el tipo de gobernanza además de sobre la autoridad

administrativa mejorará de forma importante las comparaciones entre áreas protegidas y la efectividad de su gestión.

La información proporcionada sobre gobernanza debería ajustarse a la Matriz de Gobernanza establecida y descrita en las Directrices de la UICN sobre Áreas Protegidas<sup>3</sup>. La UICN distingue cuatro tipos generales de gobernanza de áreas protegidas, y once sub-tipos (vea la **Tabla 2**).

**Tabla 2: Matriz de Gobernanza de UICN para Áreas Protegidas**

Tipo de Gobernanza	Sub-tipo de Gobernanza
<b>Gobernanza por el gobierno</b>	Agencia federal/nacional a cargo
	Agencia sub-nacional a cargo
	El gobierno delega (p.ej. a una ONG) la gestión
<b>Gobernanza compartida</b>	Gestión transfronteriza
	Gestión colaborativa (varias formas de influencia pluralista)
	Gestión conjunta (panel de gestión pluralista)
<b>Gobernanza privada</b>	Individuo(s)
	Organización sin ánimo de lucro (p.ej. ONG, universidad)
	Organizaciones con ánimo de lucro (p.ej. propietarios corporativos, cooperativas)
<b>Gobernanza por gentes indígenas y/o comunidades locales</b>	Gentes indígenas
	Áreas Conservadas por Comunidades/Comunidades locales

A efectos de reportar, los contribuidores deberían elegir de los 11 sub-tipos de gobernanza el que mejor describa el sistema de gobernanza dentro de su área protegida. Por ejemplo, si un sitio tiene un tipo de gobernanza compartida, el campo **Gov\_Type** debería seleccionarse bien como “Gestión Colaborativa”, como “Transfronteriza” o “Gestión Conjunta”, según corresponda.

Quien proporcione los datos puede y debería, en la medida de lo posible, proporcionar terminología adicional o comentarios que ayudarán a reflejar de forma precisa su escenario de gobernanza. Un ejemplo de esto serían las Land Trusts de EEUU, una forma de área protegida privada con incentivos

<sup>3</sup> Dudley, N. (ed.) (2008) Guidelines for Applying Protected Area Management Categories. Gland, Switzerland: IUCN. X + 86pp.

de acreditación federales. En este ejemplo, quien proporcione los datos debería listar el sub-tipo como “Individual” y también “Land Trust”. El énfasis en este caso está en el uso de terminología estándar para ayudar a las iniciativas mundiales para reportar, pero con la flexibilidad añadida de reportar las excepciones a la regla.

### Annex 3. Requisitos de información sobre la fuente para la WDPA basados en las normas ISO obligatorias para metadatos

Título ISO	<b>Definición ISO aplicada de forma operativa a la WDPA con información adicional</b>
Título del Conjunto de Datos (Mínimo)	<p><u>Definición ISO: Nombre por el que se conoce al recurso citado.</u></p> <p><u>Información Suplementaria:</u> En el caso de la WDPA esto sería el título del conjunto de datos que se proporciona como una actualización a la WDPA. Por ejemplo, si sólo se proporciona un área protegida, el título del conjunto de datos podría ser el nombre de esa área protegida. Si los datos son un subconjunto de un conjunto de datos mayor, como una actualización de sólo reservas forestales, el título debería indicar eso.</p>
Resumen (Mínimo)	<p><u>Breve texto resumido describiendo el conjunto de datos</u></p>
Parte Responsable (Mínimo)	<p><u>Definición ISO: Identificación de la(s) organización(es) asociadas con el recurso</u></p> <p><u>Información Suplementaria:</u> Para que UNEP-WCMC pueda mantener correspondencia con los proveedores de datos, por favor proporcione información de contacto adicional como dirección, teléfono, fax, etc. en este campo. Los nombres y la información de contacto relacionados con un individuo no son necesarios aquí ya que esto será información pública visible en protectedplanet.net</p>
Correos electrónicos de contacto de la Parte responsable (Mínimo)	<p><u>Por favor proporcione los correos electrónicos de los siguientes contactos:</u></p> <ol style="list-style-type: none"> <li>1. Correo electrónico de contacto de la organización que mantiene los derechos de propiedad intelectual de los datos como entidad propietaria/autora.</li> </ol>
Fecha (Mínimo)	<p><u>Definición ISO: Fecha de referencia para el recurso citado.</u></p> <p><u>Información suplementaria:</u> Por favor incluya los cuatro dígitos del año en que los datos fueron actualizados por última vez.</p>
Idioma del Conjunto de Datos (Mínimo)	<p><u>Definición ISO: Idioma(s) usados en el conjunto de datos.</u></p> <p><u>Información Suplementaria:</u> Para la WDPA, por favor proporcione el/los idioma(s) original(es) del conjunto de datos (antes de la traducción al inglés o de la transliteración a caracteres latinos).</p>
Conjunto de Caracteres del Conjunto de Datos (Mínimo)	<p><u>Definición ISO: Nombre completo del estándar de codificación de caracteres usado para el conjunto de datos.</u></p> <p><u>Información Suplementaria:</u> Podría ser necesario enviar una copia de su archivo de la base de datos en formato CSV en UTF-8 para que nuestros sistemas operativos lean el texto, si el estándar de codificación original no es reconocido por nuestros sistemas o por software SIG. Podría considerar enviar esto de antemano; si no, por favor considere que podríamos pedirselo después</p>

	de que haya enviado los datos.
Nombre, Proyección, Elipsoide, Datum (Mínimo)	<p><u>Definición ISO: Nombre y parámetros del sistema de referencia.</u></p> <p><u>Información Suplementaria:</u> La WDPA está basada en el Sistema de Coordenadas Geográficas: World Geodetic Survey 1984</p>
Denominador de la Escala de la Fuente (Opcional)	<p><u>Definición ISO: Denominador de la fracción representativa en un mapa fuente.</u></p> <p><u>Información Suplementaria:</u> Por ejemplo, en una escala de 1:150000, el denominador dado aquí debería ser 150000. Para la WDPA, la escala del conjunto de datos dada debería ser la escala de los datos cuando fueron creados originalmente (digitalizados, inspeccionados, etc.). La escala da una indicación de la resolución de los datos y por tanto de su precisión.</p>
Descripción de los Pasos del Proceso de Linaje (Opcional)	<p><u>Definición ISO: Descripción del evento, incluyendo parámetros o tolerancias relacionados.</u></p> <p><u>Información Suplementaria:</u> Por favor proporcione información sobre un evento (un cambio o transformación) en la vida del conjunto de datos, incluyendo el proceso usado para crear y mantener el conjunto de datos, incluyendo las fechas asociadas con cada evento.</p>
Cita de la Fuente (Opcional)	<p><u>Definición ISO: Referencia recomendada para ser usada para los datos de fuente.</u></p> <p><u>Información Suplementaria:</u> Esta cita será visible en Protectedplanet.net y será proporcionada en la Tabla de Fuentes con todas las descargas de la WDPA.</p>